

## JOMFRU MARIA - GIPSFIGUR

Materialer: Træklods, bonzaitråd 2 mm, gipsgaze, akrylmaling.

### LÆRERENS FORBEREDELSE

Til hver skulptur skal bruges et stykke gren med længde på ca. 7 cm. og med en diameter på ca. 5 cm. Derudover et stykke bonzaitråd (2 mm) i længden ca. 50 cm og et i længden ca. 20 cm. I hver træklods bores to huller i dybde ca. 2 cm. med et bor på 2 mm.

1. Buk bonzaitråd på midten og lav en snoning til hovedet. Stik de to ender ned i træklodsens.
2. Klip stykker af gipsgaze. Dyp gazen i vand og vikl det rundt om hoved og krop. Dæk også træklodsens. Lad tørre mindst 1 døgn.
3. Buk bonzaitråd til arme og hæft armene fast med gipsgaze. Klip nogle længere stykker gips-gaze og lav Marias kappe og tørklæde. Lad tørre mindst 2 døgn.
4. Mal Marias kjole rød. Mal kappe og tørklæde blå. Sørg for at bruge rigeligt med maling så alle gipshuller dækkes. Der kan laves detaljer på kappe og kjole, f.eks. med guldmaling. Ansigtet markeres med en meget tynd pensel.



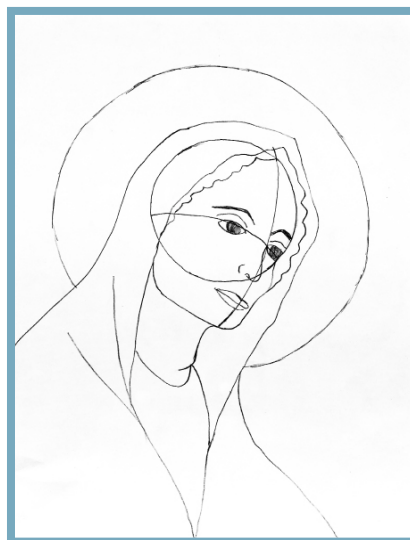
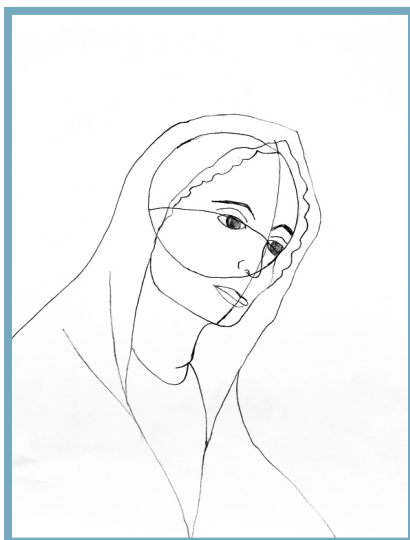
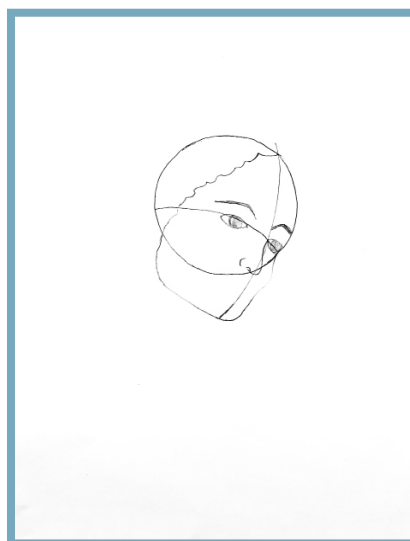
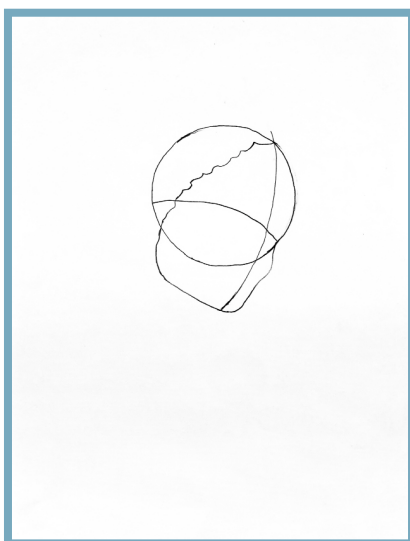
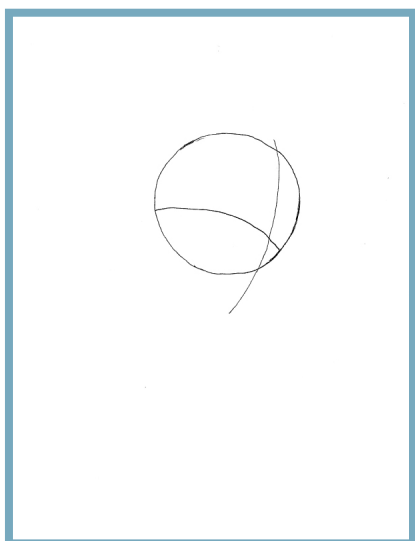


## JOMFRU MARIA - IKON

Materialer: Maleplade eller tykt papir str. A3, lineal, akrylmaling, god guldmaling, pensler i forskellige størrelser, rhinsten og flydende lim.

### TEGNEDIKTAT

- Se på billede 1: Læg papiret i højformat. Først tegnes hjælpelinjer som senere skal viskes ud: En cirkel med radius 5 cm (brug passer) og to buede linjer.
- Se på billede 2: Tegn ansigtets omrids med pande, kind, hage, kæbe og den ene sides håmgrænse.
- Se på billede 3: Tegn øjne langs den buede linje. De har form som mandler. Det øje som vender væk er beskåret lidt. Tegn næse set fra siden. Tegn øjenbryn.
- Se på billede 4: Tegn mund. Munden placeres under hjælpecirklen. Læbens amorbue krydser den lodrette hjælpelinje. Tegn den anden sides håmgrænse. Tegn omridset af Marias slør.
- Se på billede 5: Tegn hals og kjolens halsudskæring. Tegn sløret færdigt som på billedet.
- Se på billede 6: Tegn en glorie/cirkel med radius 11 rundt om sløret. Undlad at tegne der hvor der er hals. Visk herefter hjælpelinjerne fra billede 1 væk. Tegn en ramme rundt om Maria, brug en lineal til det.



Bland de ønskede farver til slør, ansigt og kjole. Bland en lys, en mellem og en mørk nuance til hver især. Der skal blandes mest af den mellemste nuance.

Farvelæg først Maria med de mellemste nuancer. Derefter farvelægges glorie med guldmaling, og dernæst ramme og baggrund med de ønskede farver.

Lav nu lys og skygge ved at bruge den lyse og den mørke farvenuance. Forestil dig at lyset skinner ind fra øverste venstre hjørne. Hvor rammer lyset og hvor vil der være meget skygge?



Pynt billedet med rhinsten. Placer dem symmetrisk eller med en form for mønster/rækkefølge. Sæt dem f.eks. på glorien eller på rammen. Brug kun få farver. Sæt dem fast med flydende lim og lad billedet tørre vandret.

Der kan også laves prikker med akrylmaling. Dette kan gøres ved at bruge bagenden af penslen. Dyp enden af skaftet i maling og sæt en prik. Dyp igen og sæt endnu en prik. Et dyp til en prik. På den måde får man ensartede og farvemættede prikker. Sørg for at prikkerne ligeledes er placeret symmetrisk eller efter et bestemt mønster.

